

TI

08

Peccia

— Peccia

1. Stesura

09.80/fil

Poscritti


☒ rilevato

o visitato, non rilevato

o insediamento disperso, solo accennato

## Sviluppo dell'insediamento

Relazioni storiche e spaziali fra i principali perimetri edificati, gruppi edilizi, intorni ed elementi singoli; conflitti; indicazioni particolari per la conservazione.

Comune montano, Peccia è esposto a ovest e sito, a monte della cantonale, ai piedi di un pendio molto scosceso, sopra il quale inizia l'ultimo tratto della valle Lavizzara. Dal paese si diparte la strada che conduce a Piano di Peccia nella valle omonima.

L'agricoltura e l'allevamento del bestiame erano, con la lavorazione della pietra ollare e la produzione del formaggio "della paglia", le risorse economiche degli abitanti della località, colpita, nel 1834, da gravi inondazioni che ne distrussero i due terzi e, nel 1840, dalla caduta di una valanga.

Nel 1374 prese parte, come comune, alla spartizione della vicinanza della Lavizzara. La "Comunella", che raggruppa anche Prato Sornico e Fusio, tuttora esistente, rappresenta un resto della vecchia comunità.

Ecclesialmente la località, in origine, apparteneva alla parrocchia di San Martino a Sornico e divenne autonoma probabilmente all'inizio del XVII secolo, unitamente alla Val Peccia e a Mogno, le quali si staccarono rispettivamente nel 1669 e nel 1670. La parrocchia di San Carlo in val di Peccia, tuttavia, pur essendo indipendente e possedendo una propria chiesa parrocchiale, che risale al 1617, dipende ancora da Peccia.

La chiesa parrocchiale (E 1.1.5), dedicata a S. Antonio Abate, ribassata rispetto alla strada di attraversamento, risale al medioevo e venne ricostruita dopo il 1591. È una costruzione a pianta longitudinale con presbiterio e coro poligonale del XVII secolo. Il campanile, a sinistra della facciata, venne rialzato in stile barocco nel 1767, mentre la navata venne voltata nel 1837.

Altro edificio sacro nella località è la Cappella di S. Maria Addolorata (E 1.0.1) all'entrata sud del villaggio; una piccola aula rettangolare della metà del XVIII secolo. Accanto ad essa trovasi il camposanto, elemento marcante l'entrata al villaggio.

Il nucleo di Peccia, a forma allungata, si è sviluppato essenzialmente lungo l'asse stradale della Val Lavizzara, perlopiù verso monte. ./.

## Qualificazione

### Termine di confronto

o città

☒ villaggio

o borgo

o frazione

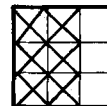
o villaggio urbanizzato o caso particolare

qualità della situazione

qualità spaziali

qualità storico-arch.

ulteriori qualità



### Valutazione dell'insediamento nell'ambito della regione

Villaggio a carattere rurale, in parte residenziale, Peccia sorge in Val Lavizzara, all'imbocco della valle omonima.

Dal profilo dell'ubicazione manifesta certe qualità per l'integrità del paesaggio circostante, completamente ineditato ad ovest e boschivo ad est.

Di forma allungata, lungo la strada cantonale, mostra pure alcune qualità spaziali per la presenza, nella parte alta del villaggio, di un secondo percorso definito da una sequenza di schiere abitative, quasi esclusivamente doppie.

Le emergenze storico-architettoniche che conferiscono certe qualità al sito sono, oltre alla chiesa parrocchiale di S. Antonio Abate, risalente al medioevo, la Cappella di S. Maria Addolorata, all'entrata del villaggio, le abitazioni doppie e alcune costruzioni della parte centrale del nucleo, come la casa patriziale, ricche di porte scolpite, graffiti, vistosi balconi baroccheggianti e pitture secentesche. ./.



Ct. Distr. Comune

Località

TI

08

Peccia

— Peccia

1. Stesura

2

Poscritti

--	--	--	--	--	--	--

**Sviluppo dell'insediamento** (continuazione)

Come indicato dalla carta Siegfried del 1872, la diramazione per la valle di Peccia non era in origine che un sentiero, situato all'estremità ovest del perimetro. La struttura del nucleo è molto compatta e la disposizione delle abitazioni avviene in funzione del tracciato principale, che non ha subito sostanziali modifiche rispetto a quello segnato sulla vecchia mappa. Un secondo percorso taglia il paese a monte, passando davanti alla chiesa; lungo di esso si riconosce la parte più vecchia del nucleo, che presenta una sequenza di schiere, disposte in modo allineato rispetto alla via interna. La struttura del villaggio è quasi esclusivamente formata da case aggregate lungo la linea del colmo e cioè abitazioni doppie, costituite da due parti simili. Nella parte centrale del nucleo, orientate verso un vuoto, da cui dipartono i diversi tracciati, si trovano costruzioni singole, con decorazioni e pitture. A ovest dell'insediamento si sono avuti parecchi interventi, quali trasformazioni ed aggiunte che hanno in parte compromesso la visione d'insieme. Il patrimonio edilizio, in gran parte alterato, è percettibile ai margini del villaggio; meglio conservata è per contro la parte al centro del nucleo G 1.1, che presenta costruzioni decorate, come la casa patriziale (E 1.1.6), con porte scolpite, graffiti fregi, vistosi balconi baroccheggianti e pitture secentesche. In questo gruppo peraltro vi sono pure alcune case diroccate o semiditutte. Gli intorni, praticamente inedificati, hanno conservato l'aspetto originario.

**Qualificazione** (continuazione)

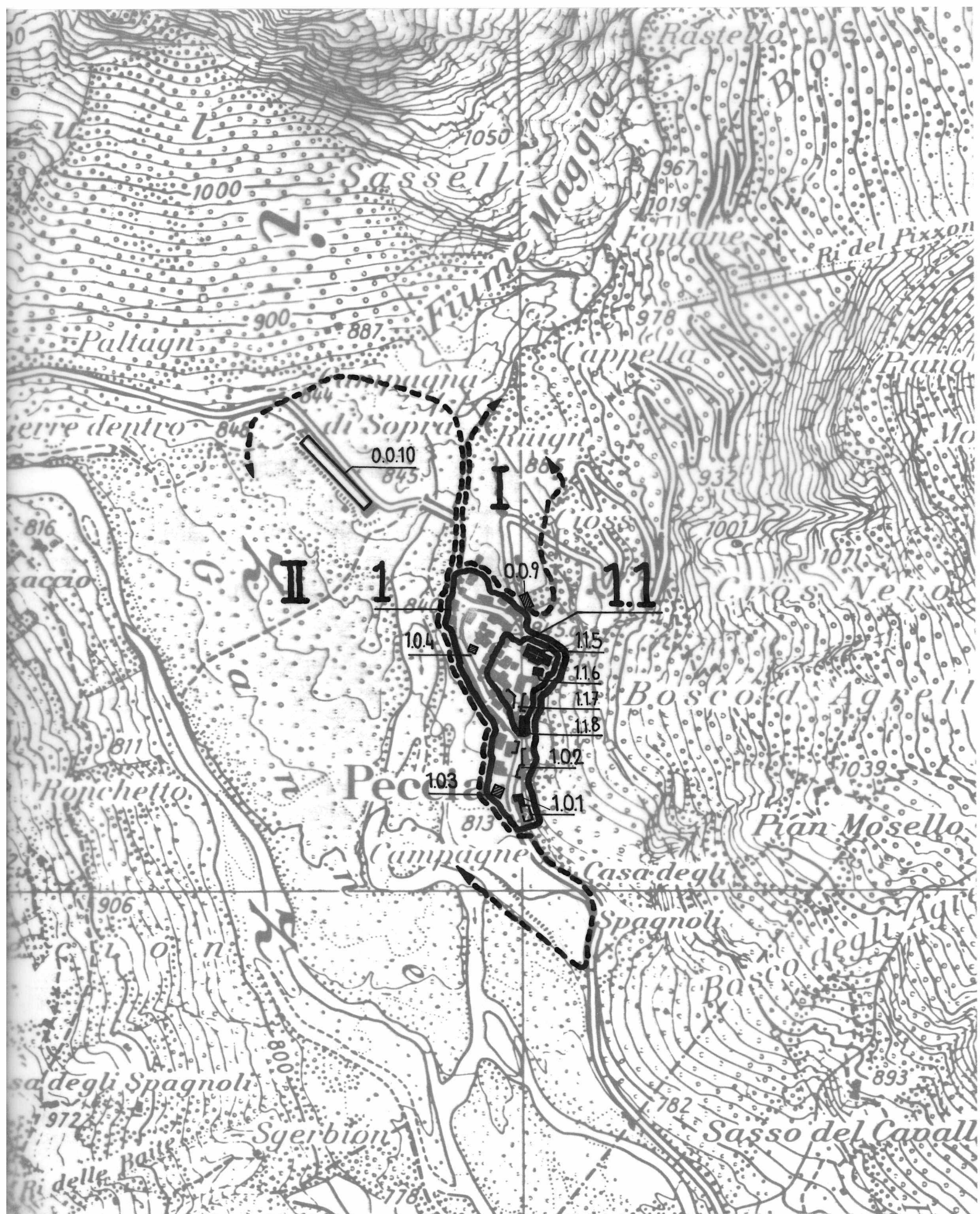
L'insieme comunque risulta in buona parte alterato da interventi di trasformazione e di aggiunte ed in alcuni casi dalla presenza di case diroccate o semiditutte.

## Poscritti

**Perimetri edificati, gruppi edilizi, intorni definiti, intorni orientati ed elementi singoli\***

	Numero	Denominazione	Cat.	Ou	Ou	Sig	Sc	acc	alte	Foto no
P	1	Nucleo abitativo del villaggio.	A	B	X	X	B			7-13
G	1.1	Parte di nucleo di maggior pregio.	A	X	X	X	A			1-3,7,9
I-OR	I	Pendìo parzialmente edificato sullo sfondo del nucleo.	a	b	X	b				15,16
I-OR	II	Parte di piano alluvionale inedificata.	a	X	a					
E	1.0.1	Cappella di S.Maria Addolorata della metà del XVIIIsec. e camposanto.	X	A						4
	1.0.2	Abitazioni lungo il prolungamento della via interna.								5
	1.0.3	Nuovo deposito in fronte alla cappella e al cimitero.								6
	1.0.4	Edificio alterato e corpo aggiunto.								8
E	1.1.5	Chiesa parrocchiale medievale di S.Antonio.	X	A						1,3
E	1.1.6	Casa patriziale con fronte di pregio.	X	A						2
	1.1.7	Fronti emergenti.								
E	1.1.8	Abitazione di pregio sul prolungamento della via interna.	X	A						7
	0.0.9	Autorimessa recentemente costruita in prossimità del nucleo.								13
	0.0.10	Cava e lavorazione dello gneiss.								

\* descrizione dettagliata sulle schede A, U ed E: disponibile/non disponibile







Ct. Distr. Comune

Località

TI

8

Peccia

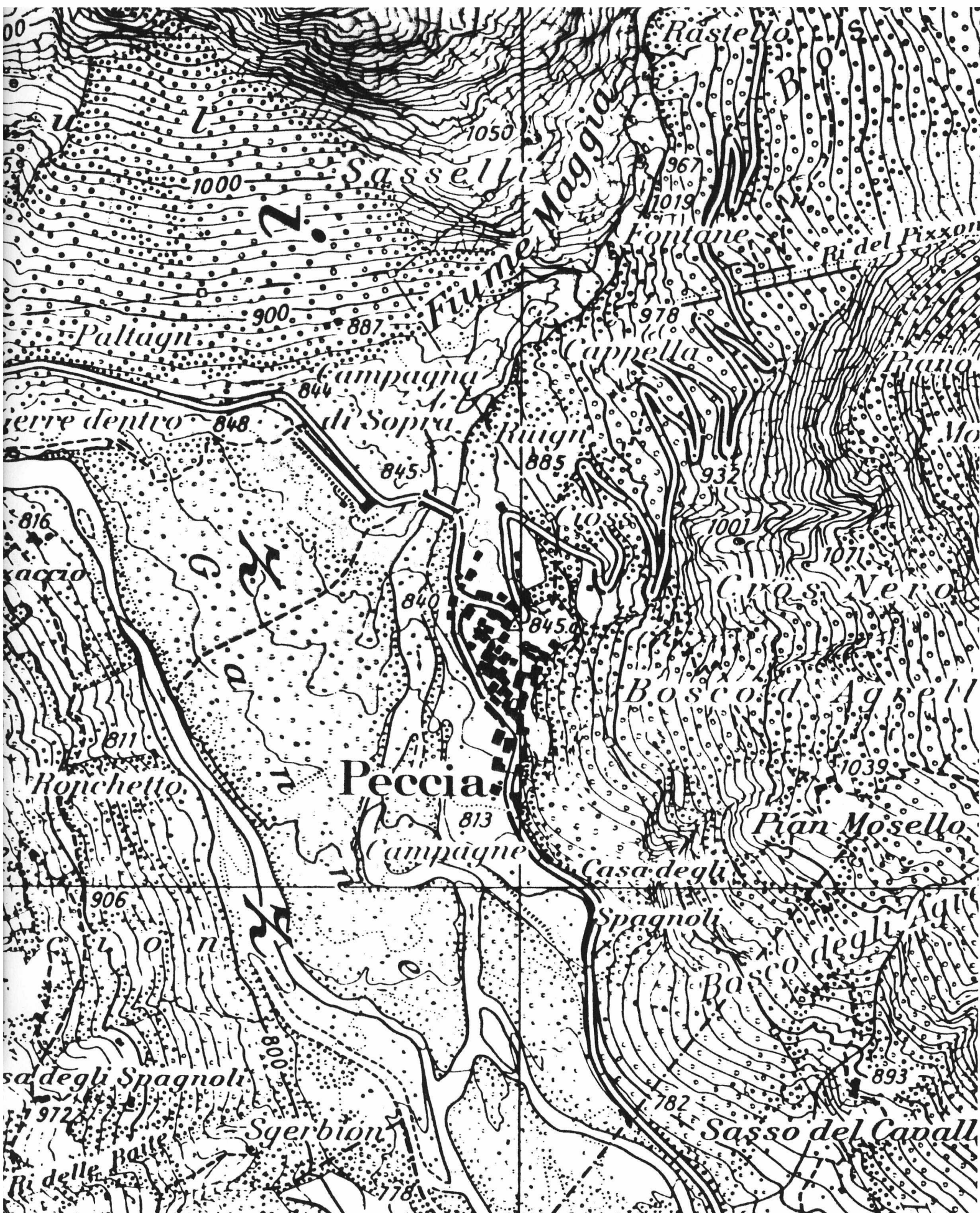
— Peccia

1. Stesura

Scala 1 : 5000

Poscritti

--	--	--	--	--	--	--



--	--	--	--	--	--	--







1



7



13



2



8



14



3



9



15



4



10



16



5



11



6



12



Ct. Distr. Comune

Data:

TI 8 Peccia

Dati

Poscritti:

--	--	--	--	--	--	--

## LOCALITA

Comune: Peccia

Cortignelli  
Peccia  
Piano di Peccia  
San Carlo

\* Sant'Antonio  
\* Veia

Distretto: Vallemaggia

Cantone: Ticino

\*visitato, non rilevato

\*\*insediamento disperso, solo accennato

Carta nazionale no 1272

## DATI ORL PER IL COMUNE

		Settore 1	1960	39,6 %	1970	18,8 %	1980	21,3 %
Abitanti 1980	203	Settore 2	1960	43,4 %	1970	63,2 %	1980	47,9 %
Abitanti 1970	275	Settore 3	1960	46,2 %	1970	17,9 %	1980	30,9 %
Aumento 1970-80	26,2 %	Indice demografico	0,72 (Media svizzera e = 1; se e è superiore a 1 lo sviluppo demografico del comune tra il 1970 e il 1980 era superiore alla media svizzera)					
Aumento 1960-70	12,7 %							
Aumento 1950-60	15,1 %	Indice d'invecchiamento	a = 0,69 (Media svizzera a = 1; se a è infer. a 1 la popolazione del comune nel 1980 era invecchiata)					

## RACCOMANDAZIONI E ORDINANZE DI PROTEZIONE

Sulla lista della lega svizzera per la salvaguardia del patrimonio nazionale A/B:

/

Nell'inventario per la protezione dei beni culturali d'importanza naz./cant./locale:  
cant.: Chiesa vice-parrocchiale di Sant'Antonio Abate

Nel DFU:

Cambleo, Cortignelli e S. Antonio in val di Peccia: Aspetto di località

Monumenti storici sotto la protezione della Confederazione:

/

Ulteriori ordinanze di protezione:

Consultare l'elenco dei monumenti storici ed artistici del Cantone Ticino 1911-1968  
e supplementi 1971-1988



CT DISTR. COMUNE

LOCALITA'

ANNO C. S.

TI

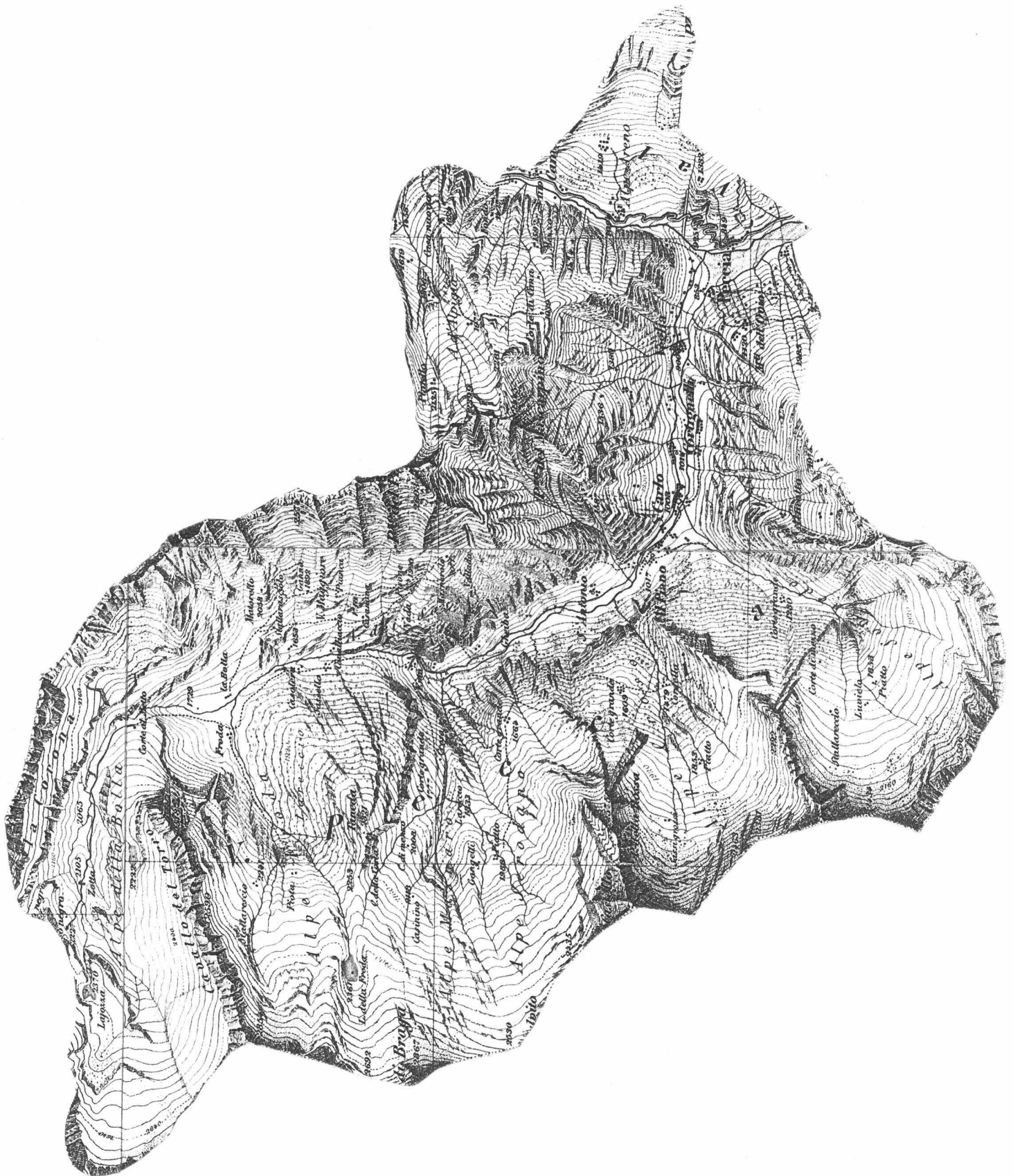
8

Peccia

CARTA

1:50'000

1872/73/80







CT DISTR. COMUNE

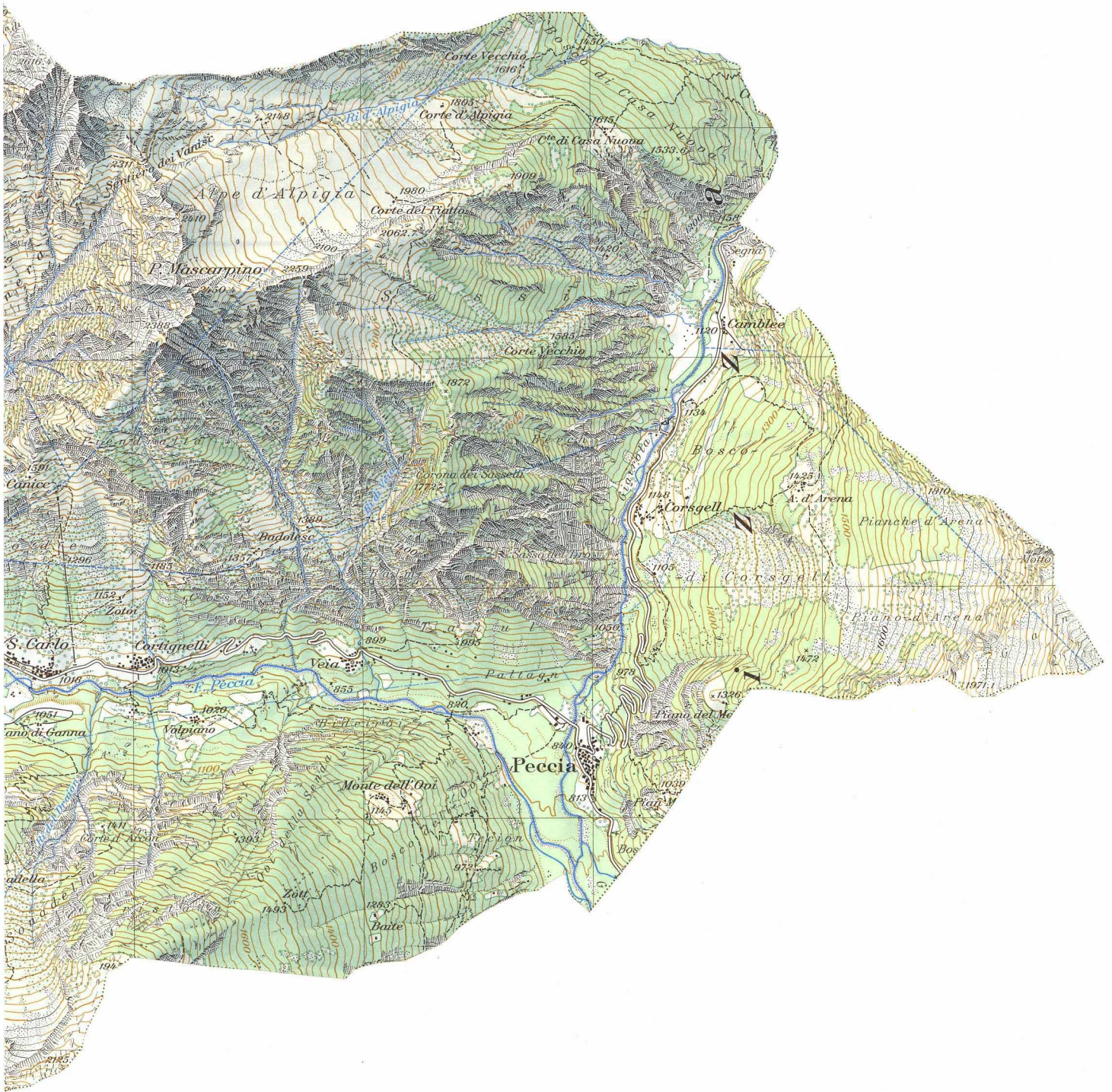
LOCALITA'

TI

8

Peccia

CARTA 1:25 000







CT DISTR. COMUNE

LOCALITA'

TI

8

Peccia

CARTA 1:25 000







CT DISTR. COMUNE

LOCALITA'

TI

8

Peccia

CARTA 1:25 000

